

Auswertung der Umfrage in den Kindertagesstätten in RT



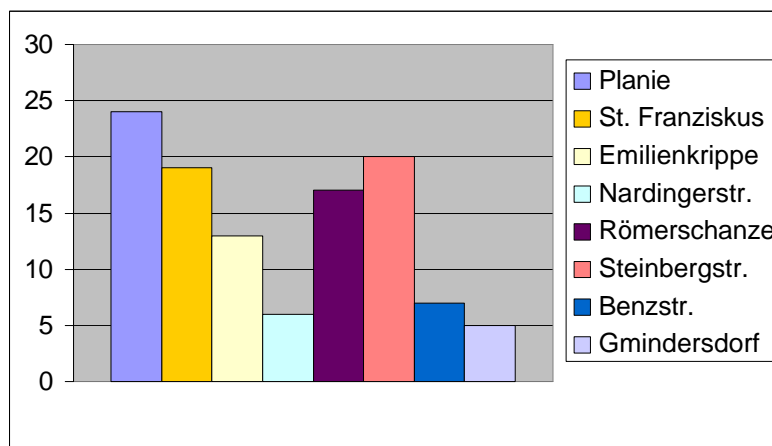
Mitgemacht haben:

111 Familien

Mit 123 Kindern

April 2002

Beteiligung der einzelnen Kitas



April 2002

Das Besuchsgeld in Stufe III von 53 € entspricht dem Landesrichtsatz ab 01.01.2002

Reutlingen

Ganztagesbetreuung I = 8-Stunden-Betreuung

Stufe	Jahresbruttoeinkommen	Kinder unter 18 Jahren in der Familie			
		1	2	3	4 und mehr
I	bis 15 000 €	48 €	36 €	24 €	12 €
II	bis 25 000 €	80 €	60 €	40 €	20 €
III	bis 35 000 €	112 €	84 €	56 €	28 €
IV	bis 45 000 €	144 €	108 €	72 €	36 €
V	über 45 000 €	176 €	132 €	88 €	44 €

April 2002

Reutlingen

Ganztagesbetreuung II = 10-Stunden-Betreuung

Stufe	Jahresbruttoeinkommen	Kinder unter 18 Jahren in der Familie			
		1	2	3	4 und mehr
I	bis 15 000 €	71 €	54 €	36 €	18 €
II	bis 25 000 €	119 €	89 €	60 €	30 €
III	bis 35 000 €	167 €	125 €	83 €	42 €
IV	bis 45 000 €	214 €	161 €	107 €	54 €
V	über 45 000 €	262 €	196 €	131 €	65 €

April 2002

Tübingen

Gebühren für die Stadt Tübingen (Quelle Sozialamt Tübingen, Auszug aus dem Schwäb. Tagblatt 16.3.02)

Für 1 Kind ohne Essensgeld und ohne Ferienbetreuung
Bisherige Gebühren jetzt um 7% erhöht

Berechnungsgrundlage für die Nettoeinkommen bei Arbeitnehmern: Jahresbrutto ohne Kindergeld abzgl. Werbungskostenpauschale 1000 EUR, abzgl. 35% ergibt Jahresnettoeinkommen

7% erhöht



über 40 Stunden Betreuung		
Einkommen	Gebühr bisher	neu
über 50 000 €	153 €	164
bis 50 000 €	153 €	164
bis 40 900 €	122 €	131
bis 30 600 €	92 €	98
bis 20 400 €	61 €	65

Einkommen	Gebühr bisher	neu
über 50 000 €	140 €	150
bis 50 000 €	140 €	150
bis 40 900 €	109 €	117
bis 30 600 €	79 €	85
bis 20 400 €	48 €	51

April 2002

Brutto mit Kindergeld

Reutlingen

Ganztagesbetreuung I = 8-Stunden-Betreuung

Stufe	Jahresbruttoeinkommen	Kinder unter 18 Jahren in der Familie			
		1	2	3	4 und mehr
I	bis 15 000 €	48 €	36 €	24 €	12 €
II	bis 25 000 €	80 €	60 €	40 €	20 €
III	bis 35 000 €	112 €	84 €	56 €	28 €
IV	bis 45 000 €	144 €	108 €	72 €	36 €
V	über 45 000 €	176 €	132 €	88 €	44 €

Das Besuchsgeld in Stufe III von 112 € entspricht dem Landesrichtsatz ab 01.01.2002 einschließlich eines Personalfaktors.

Ganztagesbetreuung II = 10-Stunden-Betreuung

Stufe	Jahresbruttoeinkommen	Kinder unter 18 Jahren in der Familie			
		1	2	3	4 und mehr
I	bis 15 000 €	71 €	54 €	36 €	18 €
II	bis 25 000 €	119 €	88 €	60 €	30 €
III	bis 35 000 €	167 €	125 €	83 €	42 €
IV	bis 45 000 €	214 €	161 €	107 €	54 €
V	über 45 000 €	262 €	196 €	131 €	66 €

Netto

Tübingen

Entspricht mehr als 49924 € brutto inkl. Kindergeld

über 40 Stunden Betreuung		
Einkommen	Gebühr bisher	neu
über 50 000 €	153 €	164
bis 50 000 €	153 €	164
bis 40 900 €	122 €	131
bis 30 600 €	92 €	98
bis 20 400 €	61 €	65

Einkommen	Gebühr bisher	neu
über 50 000 €	140 €	150
bis 50 000 €	140 €	150
bis 40 900 €	109 €	117
bis 30 600 €	79 €	85
bis 20 400 €	48 €	51

Entspricht mehr als 34232 € brutto inkl. Kindergeld

April 2002

Tübingen

Reutlingen

Unterste Einkommensgruppe

Bei 8 Stunden

65 €

112 €

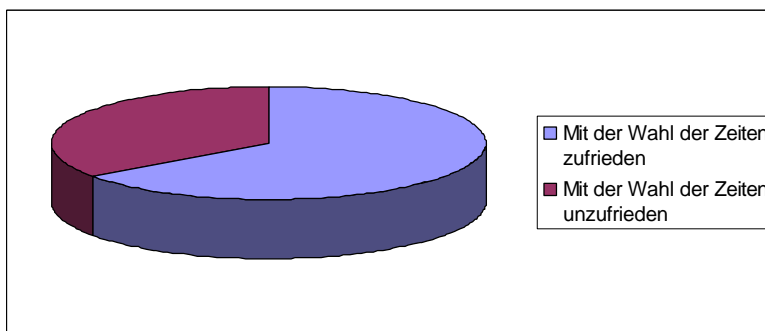
Bei 10 Stunden

65 €

167 €

April 2002

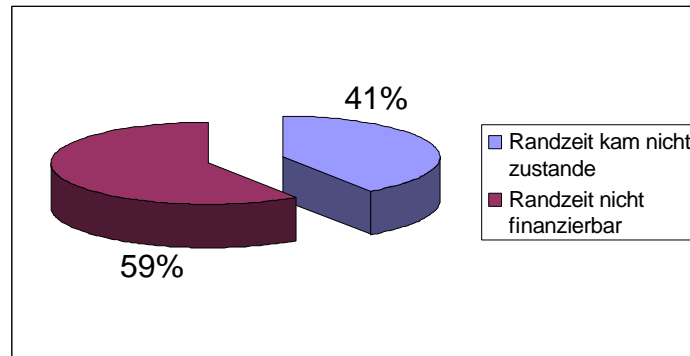
Betreuungszeiten



65% sind zufrieden

April 2002

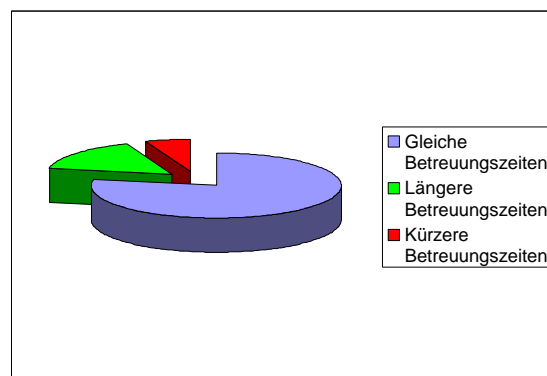
Betreuungszeiten



Die meisten Unzufriedenen bemängeln, dass die 10 Stunden zu teuer sind.

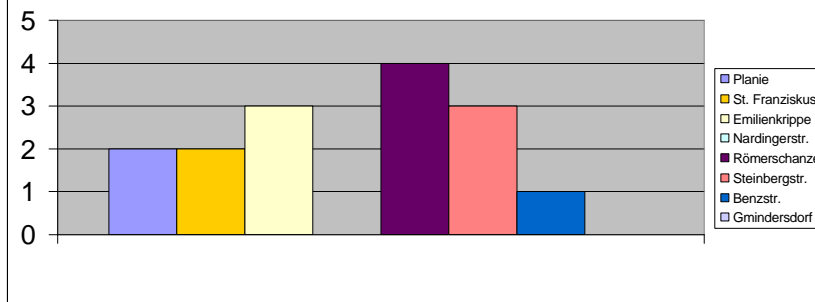
April 2002

Entwicklung der Betreuungszeiten



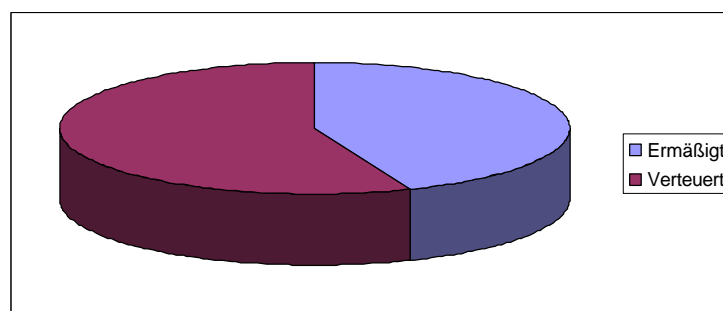
April 2002

Eltern beklagen sich, dass Randzeiten nicht zustande kamen



April 2002

Wie viele Familien zahlen mehr?

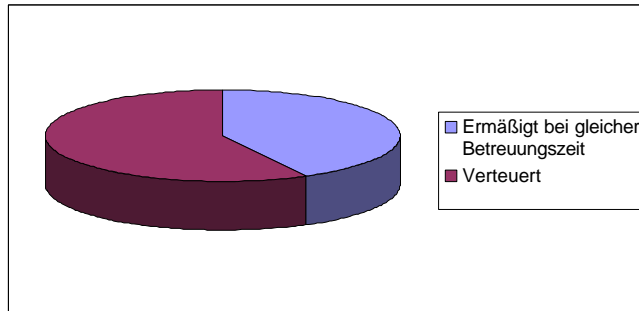


56% bezahlen mehr

44% bezahlen weniger

April 2002

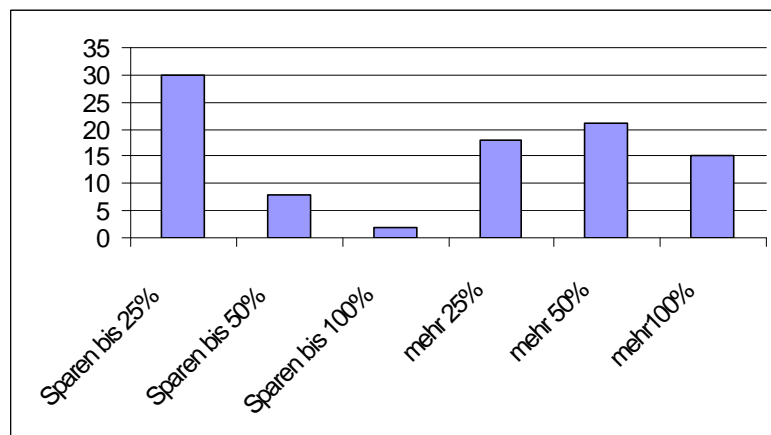
Wie viele Familien zahlen mehr bei gleicher Betreuungszeit?



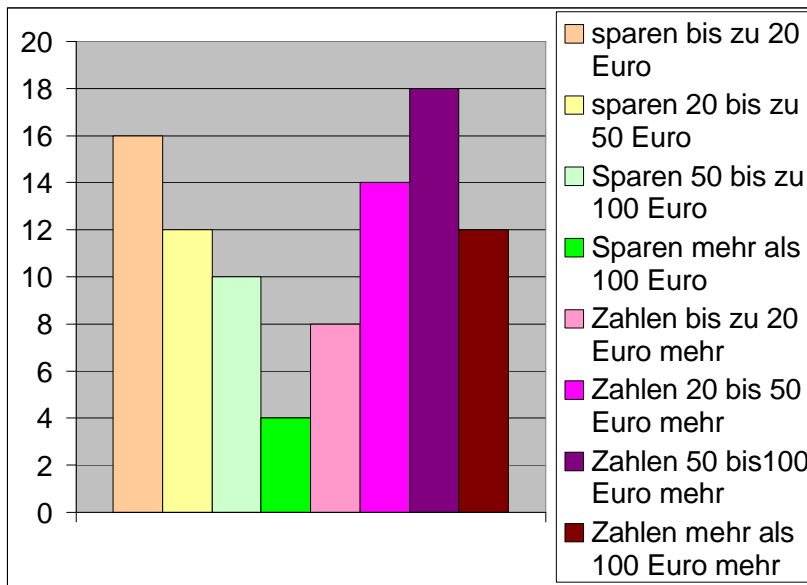
58% bezahlen mehr

42% bezahlen weniger

April 2002

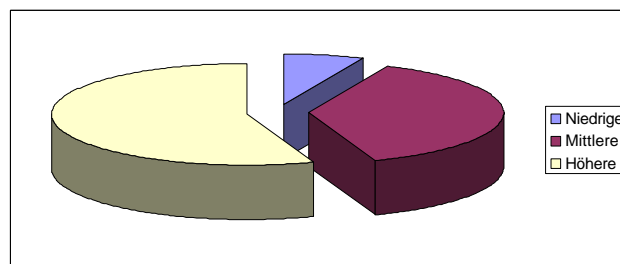


April 2002



April 2002

Verteilung der Einkommensgruppen bei der Umfrage



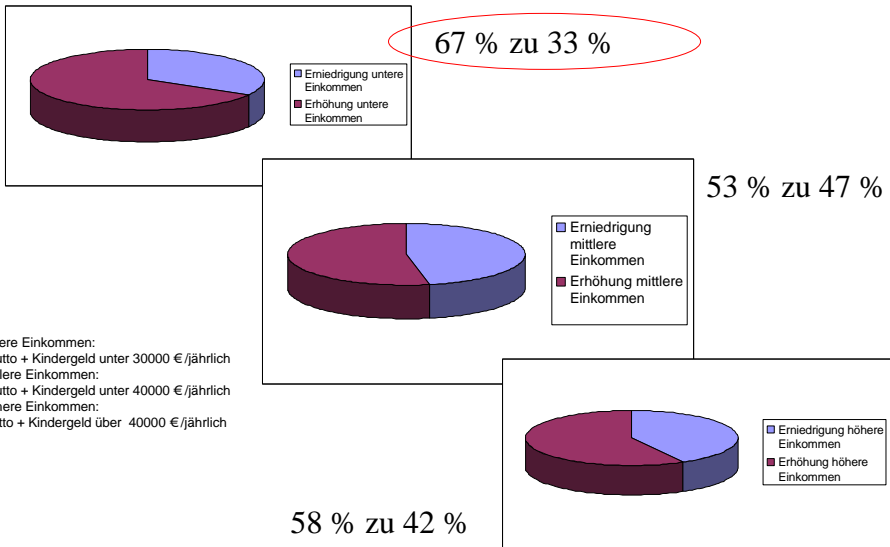
Untere Einkommen: Brutto + Kindergeld unter 30000 €/jährlich

Mittlere Einkommen: Brutto + Kindergeld unter 40000 €/jährlich

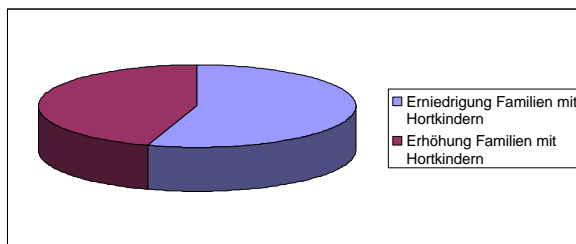
Höhere Einkommen: Brutto + Kindergeld über 40000 €/jährlich

April 2002

Vergleich Erhöhung Erniedrigung in den Einkommensgruppen



Familien mit Hortkindern

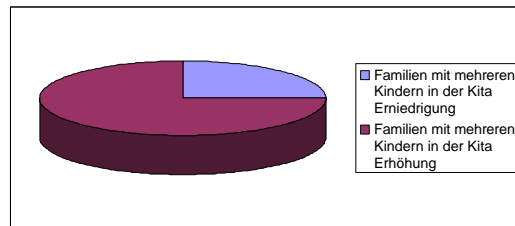


45% bezahlen mehr

55% bezahlen weniger

April 2002

Familien mit mehreren Kindern



75% bezahlen mehr

25% bezahlen weniger

April 2002